

URGENCES

BIOLOGIE  
PATHOLOGIE

PSYCHIATRIE

CLINIQUES  
MEDICALES

## Comité de Validation de l'EPP

Date : 24/06/2021

PHARMACIE

COEUR &  
POUMONS

### TITRE DU PROGRAMME d'EPP :

Impact de la formation d'initiation aux techniques  
d'hypno analgésie sur les pratiques professionnelles

OS &  
ARTICULATIONS

DIGESTIF

Pilotes : I. VAILLANT – CDS Coordinatrice du CLUD  
Dr F. BERNARD – Président du CLUD

NEUROSCIENCES  
TÊTE & COU

EMMBRUN

GÉRONTOLOGIE

FEMME, MÈRE,  
ENFANT

# 1/ Rappel du projet :

- **Motivation** : Formation institutionnelle de 8 jours adressée aux médecins et para médicaux depuis 2009. Les plus anciens formés sont en demande de complément de formation. Par ailleurs, on enregistre un nombre croissant de nouvelles demandes. Au vu des coûts engendrés par la formation et des difficultés des unités à libérer leurs agents, le CLUD a souhaité évaluer la plus value de cette formation sur les pratiques quotidiennes.
- **Référentiel** :
  - Manuel de certification des établissements de santé pour la sécurité des soins
  - Plan Ministériel d'amélioration de la prise en charge de la douleur 2006-2010
  - Evaluation de l'efficacité de la pratique de l'hypnose - rapport INSERM juin 2015 - GUEGUEN Juliette: BARRY Caroline: HASSLER Christine: FASSARD Bruno.
- **OBJECTIF GENERAL** :
  - Adapter le niveau de formation des professionnels pour améliorer la qualité de prise en charge de la douleur et de la souffrance des personnes accueillies au CHU.

# 1/ Rappel du projet :

- **Méthodes et modalités :**
- **ENQUETE DE PRATIQUES :** - Questionnaire donné à tous professionnels (médecins + paramédicaux) formés depuis 2009 portant sur la fréquence d'utilisation, les types de soins réalisés sous hypnose, les techniques utilisées, la plus value de la formation, la mise en œuvre du projet de service et la participation aux réunions de supervision - Recueil via SPHINX-online
- **Calendrier:**

<b>Etapes</b>	<b>Dates</b>
<b>Engagement de la démarche</b>	Mars 2017
<b>Evaluation initiale par enquête de pratiques</b>	De mars à juin 2017
<b>Mise en œuvre et suivi du plan d'actions</b>	À partir de janvier 2018
<b>Réévaluation par enquête de pratiques</b>	À partir de janvier 2021

## 2/Evaluation initiale :

- Principaux résultats
- Enquête de pratiques :  
139 observations, 59% de répondants.
- **La fréquence d'utilisation:**
  - **30%** utilisent l'hypno analgésie au quotidien
  - **31%** au moins une fois par semaine
- **Les types de soins les plus cités :**
  - Gestion de l'anxiété/de l'angoisse: **74%**
  - Soins invasifs: **50%**
  - Soins relationnels: **45%**
  - Accompagnement aux examens/interventions: **34,5%**
  - Soins de confort: **24%**
- **Les techniques d'hypnose les plus citées:**
  - L'hypnose conversationnelle: **79%**
  - Le lieu de sécurité: **35%**
  - L'utilisation de métaphores / saturation: **21%**
- **(Les techniques spécifiques de l'HA ne sont que très peu utilisées (gant magique, réification...))**

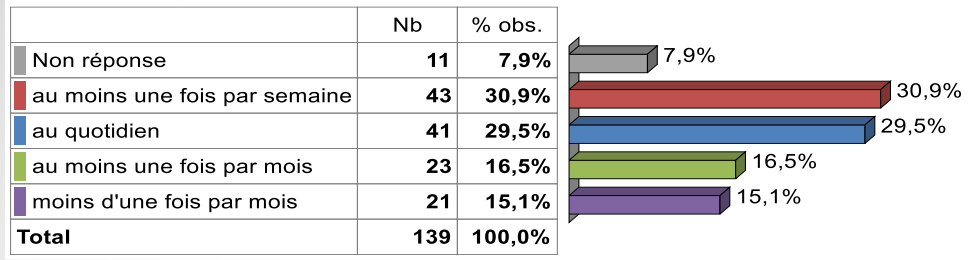
## 2/Evaluation initiale :

- Principaux résultats
- **La plus value de la formation sur les pratiques professionnelles:**
  - Réduction de l'anxiété/de l'angoisse: **80%**
  - Qualité de prise en charge: **75%**
  - Adaptation de ma communication: **71%**
  - Réassurance des patients: **61%**
  - Écoute: **56%**
  - Attention portée au patient: **56%**
  - Soulagement de la douleur: **55%**
  - Prévention de la douleur induite: **48%**
- **Mise en œuvre du projet de service:**
  - OUI à **20%** - En partie à **37%** - NON à **35%**
- **Participation aux réunions de supervision:**
  - OUI à **24%** - NON à **67%**
    - **Les causes:**
      - Le manque de temps à **49%**; Pas informés à **24%**; Pas assez de pratiques à **15%**

139 observations  
Echantillon total

**Q 1 : A quelle fréquence utilisez-vous les acquis de cette formation dans votre activité professionnelle ?**

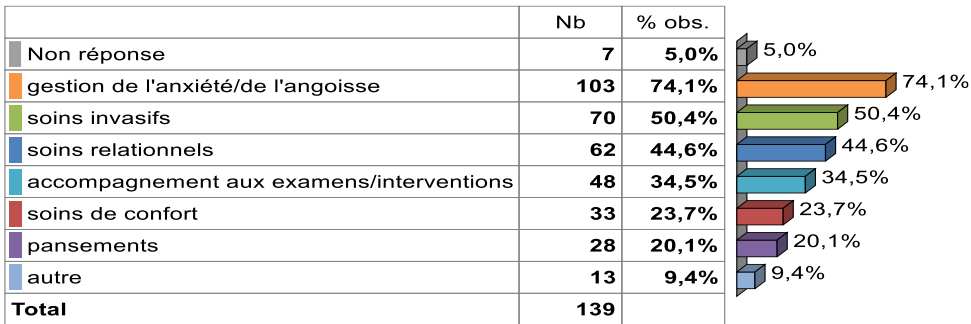
Taux de réponse : **92,1%**



139 observations  
Echantillon total

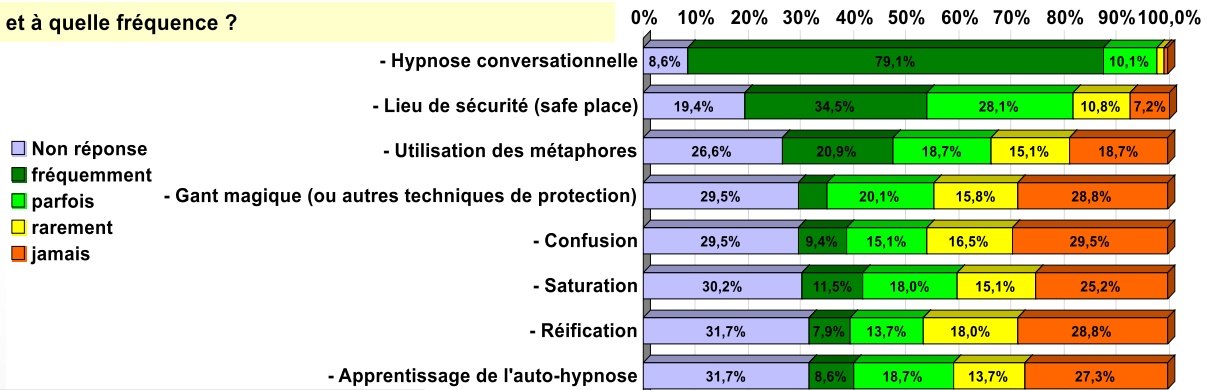
**Q 2 : Sur quels types de soins utilisez-vous l'hypno-analgésie ?**

Taux de réponse : **95,0%**



139 observations  
Echantillon total

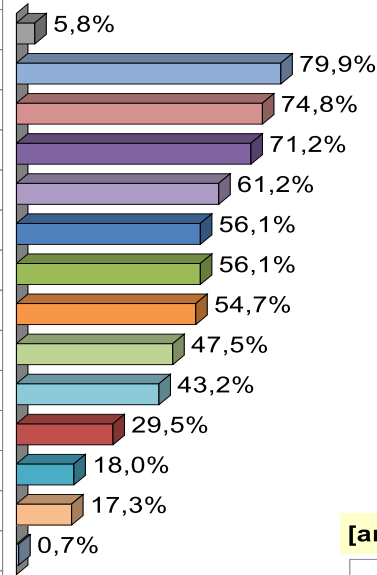
**Q 3 : Quels types de techniques d'hypnose utilisez-vous, et à quelle fréquence ?**



**Q 4 : En quoi la formation à l'hypnose vous a t-elle permis d'améliorer vos pratiques ?**

Taux de réponse : **94,2%**

	Nb	% obs.
Non réponse	8	5,8%
Réduction de l'anxiété/de l'angoisse	111	79,9%
Qualité de la prise en charge	104	74,8%
Adaptation de ma communication	99	71,2%
Réassurance du patient	85	61,2%
Ecoute	78	56,1%
Attention portée au patient	78	56,1%
Soulagement de la douleur	76	54,7%
Prévention de la douleur induite	66	47,5%
Confiance	60	43,2%
Disponibilité	41	29,5%
Connaissances en psychologie	25	18,0%
Réassurance du professionnel	24	17,3%
autre	1	0,7%
<b>Total</b>	<b>139</b>	



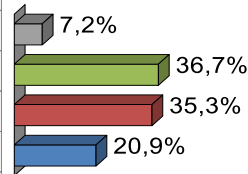
[a]

R

**Q 5 : Avez-vous mis en oeuvre le projet de service travaillé au cours de la formation ?**

Taux de réponse : **92,8%**

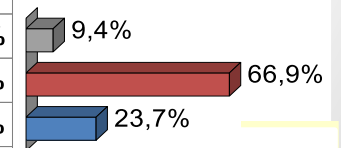
	Nb	% obs.
Non réponse	10	7,2%
En partie	51	36,7%
NON	49	35,3%
OUI	29	20,9%
<b>Total</b>	<b>139</b>	<b>100,0%</b>



**Q 6 : Participez-vous aux réunions de supervision de pratiques organisées dans l'année ?**

Taux de réponse : **90,6%**

	Nb	% obs.
Non réponse	13	9,4%
NON	93	66,9%
OUI	33	23,7%
<b>Total</b>	<b>139</b>	<b>100,0%</b>



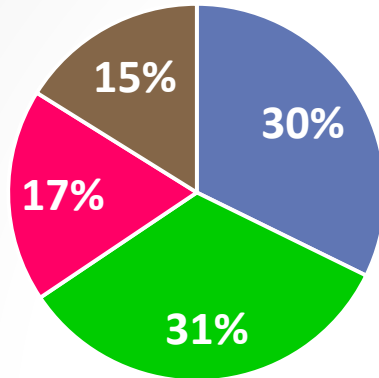
## 3/Plan d'actions mis en place:

- Réorganisation de la formation avec des ressources internes:
  - Création d'un module de communication hypnotique (prérequis aux modules 1 et 2 de la formation aux techniques d'hypno analgésie)
  - Refonte du module 1 avec apports théoriques, exercices collectifs et évaluation de la faisabilité de la mise en œuvre de l'hypno analgésie dans l'unité de soins
  - Module 2 sur 4 jours ½ avec augmentation des ateliers pratiques, des objectifs sont posés après chaque séance



# 2017

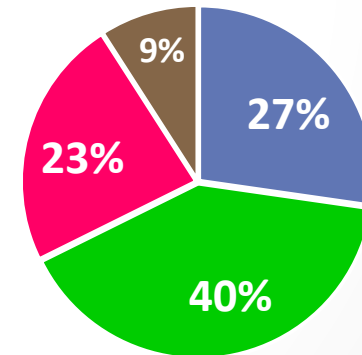
## Fréquence d'utilisation de l'Hypno Analgésie



- au quotidien
- au moins 1 fois par semaine
- au moins 1 fois par mois
- moins d'une fois par mois

# Versus 2020

## Fréquence d'utilisation de l'hypno analgésie



- au quotidien
- au moins 1 fois par semaine
- au moins 1 fois par mois
- moins d'une fois par mois

# 3/ Réévaluation

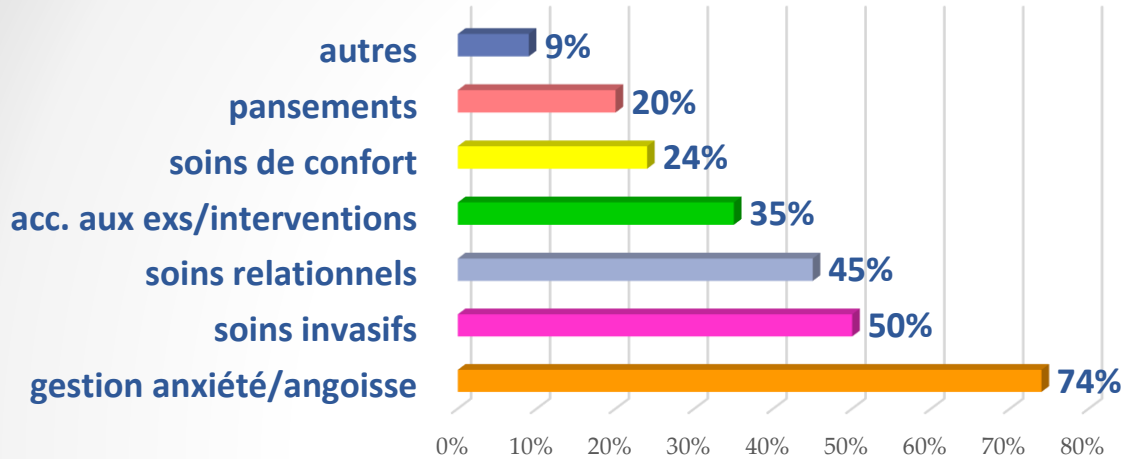
- Bilan et résultats des actions
- Enquête de pratiques :  
79% de répondants.
  - **27%** utilisent l'hypno analgésie au quotidien
  - **40%** au moins une fois par semaine
- **Les types de soins les plus cités :**
  - Gestion de l'anxiété/de l'angoisse: **77%**
  - Soins invasifs: **64%**
  - Soins relationnels: **59%**
  - Accompagnement aux examens/interventions: **46%**
  - Soins de confort: **32%**
- **Les techniques d'hypnose les plus citées:**
  - L'hypnose conversationnelle: **96%**
  - Le lieu de sécurité: **42%**
  - L'utilisation de métaphores: **37%**
  - Saturation: **21%**

# 3/ Réévaluation

- Principaux résultats
- **La plus value de la formation sur les pratiques professionnelles:**
  - Réduction de l'anxiété/de l'angoisse: **86%**
  - Qualité de prise en charge: **82%**
  - Adaptation de ma communication: **86%**
  - Réassurance des patients: **82%**
  - Écoute: **64%**
  - Attention portée au patient: **59%**
  - Soulagement de la douleur: **73%**
  - Prévention de la douleur induite: **64%**
- **Mise en œuvre du projet de service:**
  - OUI à **10%** - En partie à **57%** - NON à **33%**
- **Participation aux réunions de supervision:**
  - OUI à **76%** - NON à **24%**
    - **Les causes:**
    - Le manque de temps; retraite; congés maternité

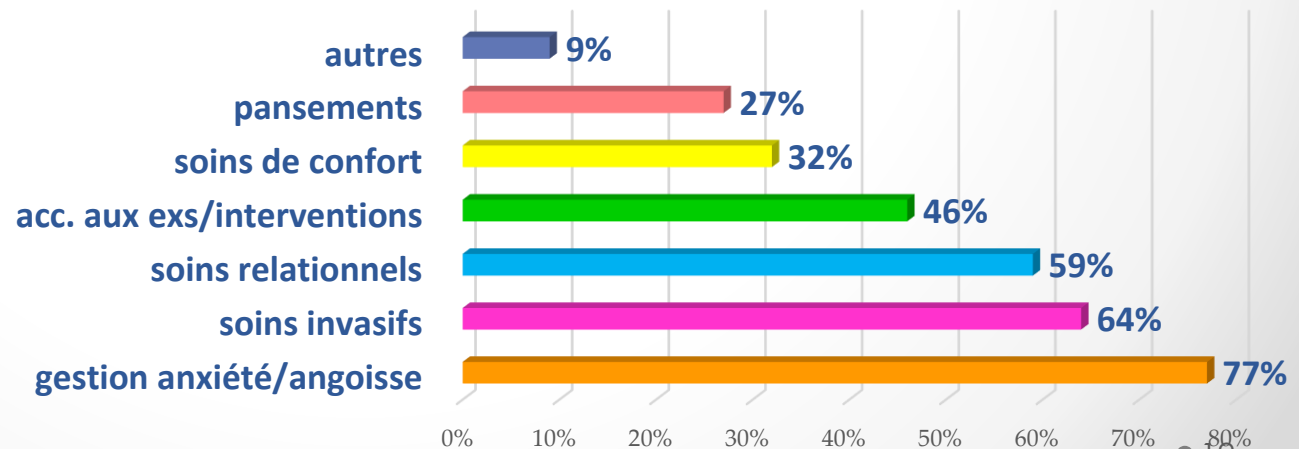
# 2017

## Sur quels types de soins?



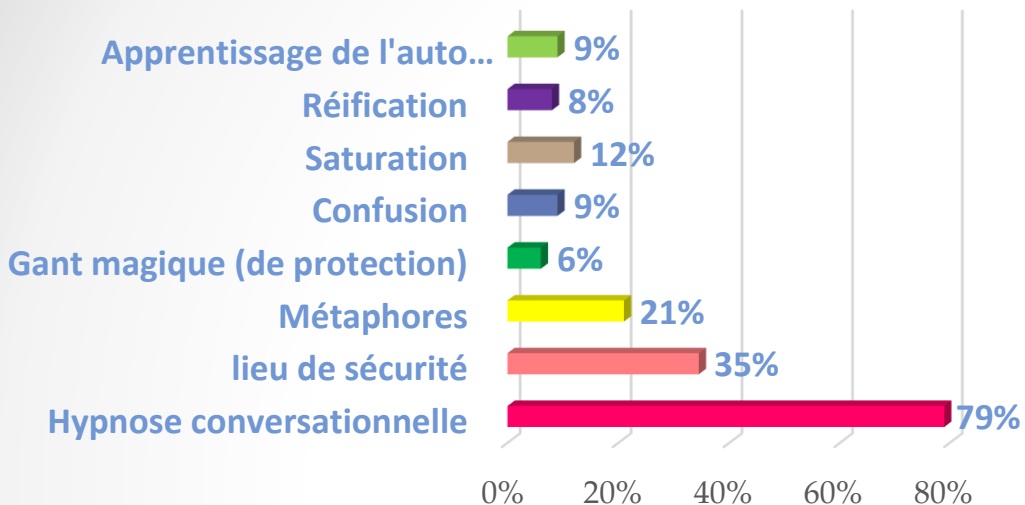
# Versus 2020

## Sur quels types de soins?



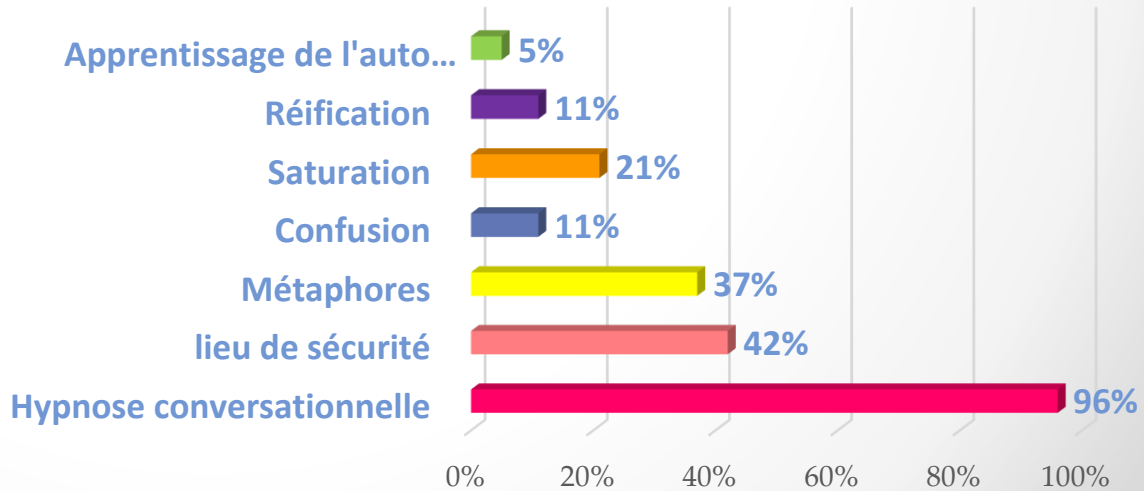
# 2017

## Quelles techniques sont utilisées?

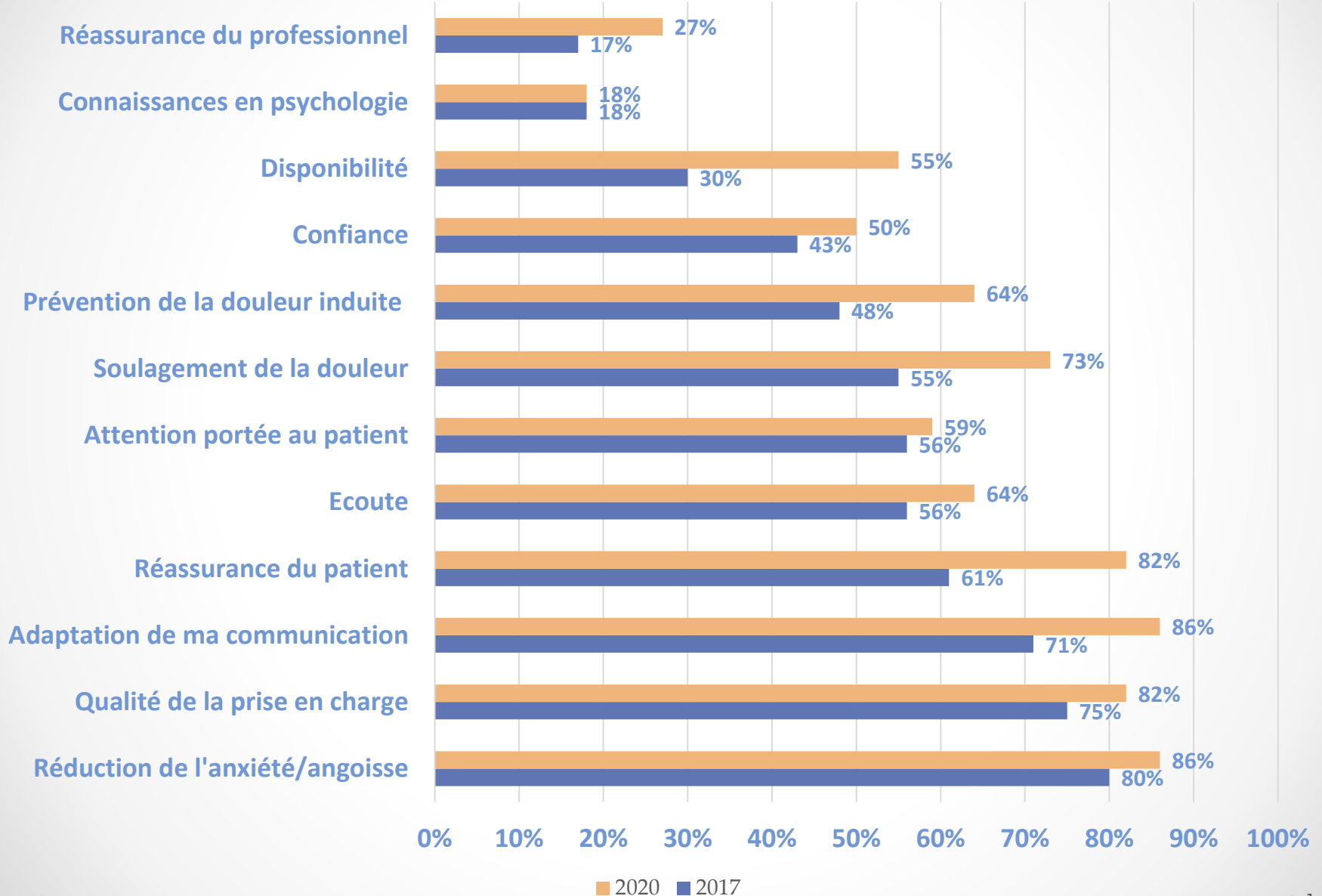


# Versus 2020

## Quelles techniques sont utilisées?

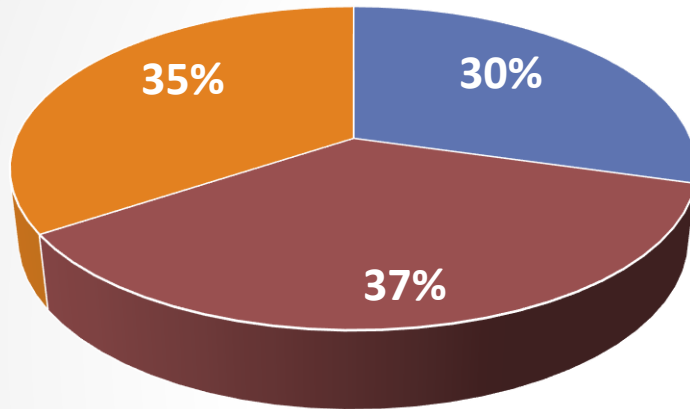


## En quoi la formation a-t-elle amélioré vos pratiques?



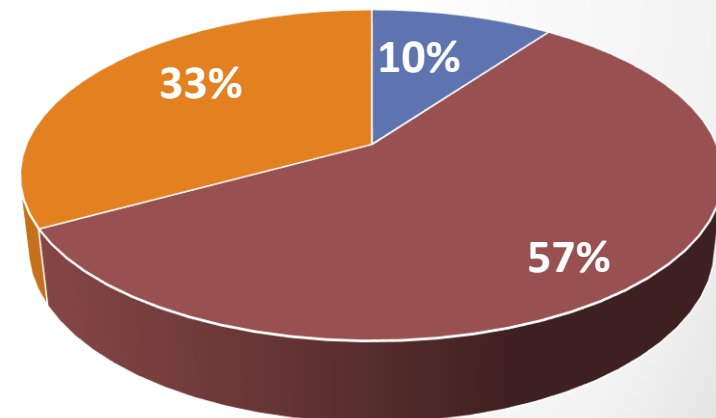
# Avez-vous mis en œuvre le projet de service ?

2017



■ OUI ■ EN PARTIE ■ NON

Versus 2020



■ OUI ■ EN PARTIE ■ NON

# Conclusion

- Cette formation est réalisée avec des ressources internes en meilleure cohérence avec les pratiques de l'Éts.
- La création du module de communication hypnotique ouvert à l'ensemble des professionnels de santé sans prérequis a largement contribué à l'amélioration de la communication dans les soins.
- La nouvelle organisation a permis de donner une place plus importante à la mise en pratique et aux exercices et donc, plus d'assurance dans leurs pratiques au quotidien.
- Les limites du programme:
  - Les difficultés à mettre en œuvre le projet de service,
  - Le manque de temps pour participer aux réunions de supervision,
  - les difficultés d'accompagnement des apprenants sur le terrain
  - - Le manque de formateurs internes volontaires



# Participants

- Dr SAAD KASSNASRALLAH, Neurologue – Pôle NSTC
- Sylvie BAUDELOT, CDS – Conseillère en Formation - IFMS
- Charlotte BEVIS, PDE – Pôle FME
- Bernard REDOULES, IADE – Pôle Urgences
- Michèle BONNIN, Ingénieur - DACQSS