



# Allaiter votre bébé hospitalisé



**Le Lactarium de Montpellier** est une banque de lait maternel  
et un centre de conseils en allaitement maternel dans la région grand sud.

Hôpital Arnaud de Villeneuve - 191 av. Doyen Gaston Giraud - 34295 Montpellier cedex 5

**Tél. : 04 67 33 66 99**  
**[lactarium@chu-montpellier.fr](mailto:lactarium@chu-montpellier.fr)**

Vous souhaitez allaiter votre enfant né prématurément, les conditions du don de lait maternel varient en fonction du terme de votre enfant.

- Si votre bébé est né après 28 semaines d'aménorrhées et pèse plus de 1 kg, il pourra recevoir directement votre lait sans que celui-ci ne passe par le Lactarium : on parle de « lait cru ».
- Si votre bébé est né avant 28 semaines d'aménorrhées et pèse moins de 1 kg ou cas particulier, il pourra recevoir votre colostrum. Par la suite votre lait sera traité par le Lactarium et redonné à votre bébé : on parle de « lait personnalisé ».

Dans ce cas :

- un dossier administratif et médical sera complété par vos soins,
- des prélèvements sanguins obligatoires seront réalisés pour la recherche de l'hépatite B et C, des virus HIV et HTLV valables 3 mois,
- votre lait maternel sera contrôlé bactériologiquement puis pasteurisé avant d'être délivré à votre enfant (délai d'une semaine) sur prescription médicale. En attendant votre bébé bénéficiera du lait anonyme issu de dons généreux d'autres mamans. **Il vous est possible, en cas de surplus de lait maternel, d'en faire don au Lactarium à votre tour (sous conditions).**

## Mise en place de la lactation



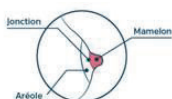
- Utilisez de préférence un tire-lait double pompage à louer en pharmacie ou auprès de prestataires, en vérifiant la taille de vos **téterelles\***.
- Tirez votre lait le plus tôt possible, idéalement dans les 2 premières heures après la naissance et le plus souvent possible.

**Cela signifie au minimum 8 recueils /24h, dont au moins un la nuit. Il est important de ne pas espacer les séances de recueil de plus de 3 heures dans la journée et de plus de 6 heures la nuit.**

- Les professionnelles de santé et les consultantes en lactation de votre service ou du Lactarium vous soutiennent tout au long de votre allaitement, n'hésitez pas à les solliciter.

### \* Comment mesurer une tétérelle ?

- Juste après la tétée, mesurez la largeur de votre mamelon sans prendre en compte l'aréole dans la mesure.
- Pour un mamelon au repos, rajoutez 2 mm.



L'objectif est de tirer votre lait sans douleur. L'aréole est peu aspirée et le mamelon ne doit pas frotter contre les parois de la tétérelle lors du tirage.

## Premiers gestes recommandés



- Inutile de nettoyer vos mamelons à chaque recueil : cela les irrite
- Prenez une douche et changez de sous-vêtements quotidiennement.
- Avant toute manipulation, lavez-vous soigneusement les mains.
- Les téterelles destinées au recueil sont de préférence à usage unique si ce n'est pas le cas, vous devez les **laver, rincer** et les **stériliser** entre chaque recueil en vous conformant au protocole de service d'hospitalisation de votre bébé.

## Entretien du matériel réutilisable



### Après chaque recueil de lait en 4 étapes

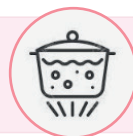
- 1 Passez d'abord sous l'eau froide chaque pièce démontée
- 2 Nettoyez le tout au produit vaisselle et à l'eau chaude à l'aide d'un goupillon
- 3 Rincez à l'eau claire
- 4 Stérilisez le matériel

Les surfaces du tire-lait doivent être nettoyées quotidiennement.



**Ne pas utiliser le lave-vaisselle**

## Stérilisation du matériel réutilisable



### Méthode par ébullition en 3 étapes

- 1 Immergez le matériel (téterelles, accessoires et flacon de recueil) dans une casserole d'eau froide et couvrez
- 2 Laissez-le pendant 10 minutes à partir de l'ébullition
- 3 Videz l'eau à l'aide du couvercle en laissant le matériel dans la casserole couverte jusqu'à utilisation

### Méthode par vapeur

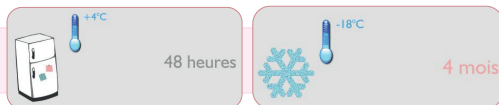
Stérilisateur électrique, micro-ondes (selon les préconisations du fabricant).

# Recueil du lait



- Lavez-vous soigneusement les mains et installez-vous dans un endroit propre.
- Posez le flacon et le tire-lait sur un plan de travail bien nettoyé.
- Tirez votre lait.
- Une fois, recueilli, transvasez votre lait dans les flacons stériles à usage unique fournis par l'hôpital.
- Vous pouvez compléter dans un même flacon tous les recueils de moins de 48h. Avant d'être transvasé, le lait devra être refroidi.
- Etiquetez le biberon avec le nom, le prénom de l'enfant, la date du recueil ainsi que le nom et la posologie des médicaments consommés en cas de traitement maternel.
- Refermez le flacon sans toucher l'intérieur du bouchon pour ne pas le contaminer.

## Conservation



- Mettez le flacon au réfrigérateur dans les 30 minutes (pas dans la porte qui n'est pas assez froide ni au contact d'aliments).
- Le lait se conserve 48h au maximum entre 0°C et 4°C au réfrigérateur. Au-delà, il faut le congeler à partir de -18°C. Il peut se conserver pendant 4 mois.
- Nettoyez régulièrement votre réfrigérateur (au moins 1x/mois) afin de limiter la prolifération bactérienne.

## Transport



- Pour maintenir la chaîne du froid, transportez votre lait dans une glacière ou dans un sac isotherme propre avec des packs de glace en évitant d'excéder une heure de trajet.



## Important

**Pour garantir la sécurité du lait maternel traité par le Lactarium, vous devez nous prévenir en cas de changement de votre état de santé (prise de médicaments, maladies, voyages à l'étranger,...)**