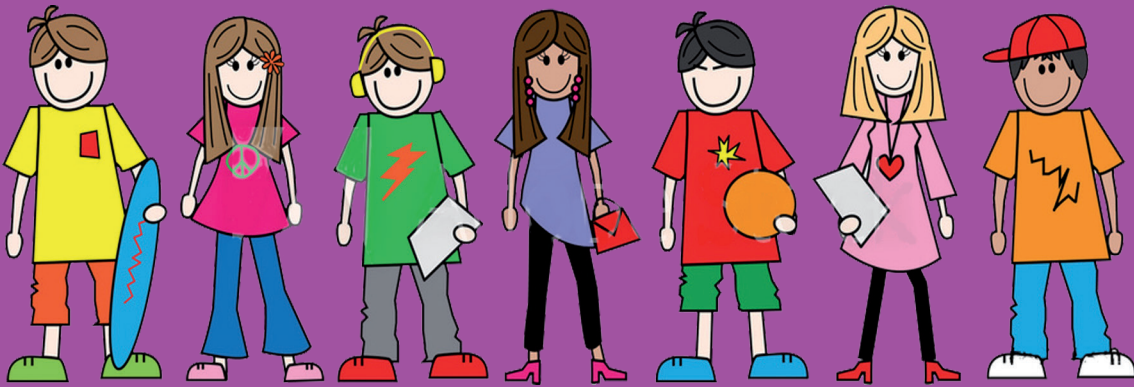


Note information pour une autogreffe de cellules souches hématopoïétiques

(Jeune 11 - 15 ans)



CHU de Montpellier
Hôpital Arnaud de Villeneuve
Pôle Femme, Mère, Enfant
371, Avenue du Doyen Gaston Giraud
34295 Montpellier cedex 5
Tél : 04 67 33 64 22
www.chu-montpellier.fr

Bonjour

Tu es suivi(e) pour une maladie qui s'appelle
..... Tu as peut-être déjà reçu des traitements pour ta maladie
et maintenant, les médecins pensent que le meilleur traitement pour te guérir
est de réaliser une **autogreffe de cellules souches hématopoïétiques**. Le médecin
..... va t'expliquer comment se déroule une greffe et
cette note d'information te permettra de mieux comprendre et de poser toutes
les questions que tu voudras.

Qu'est-ce que la greffe ?

Tu as besoin pour éliminer toute trace de maladie d'une chimiothérapie à très forte dose. Ce traitement entraîne pendant une période transitoire une production insuffisante de globules blancs, de globules rouges et de plaquettes par ta moelle (**aplasie**). Pour diminuer la durée de cette période, nous injecterons dans le **cathéter** la poche de cellules qui a été prélevée au moment de la **cytaphérèse**.



Comment va se dérouler ta greffe ?

- le bilan pré-greffe :

Pour s'assurer que ton organisme est prêt à recevoir cette chimiothérapie, tu devras réaliser en consultations externes, certains examens comme par exemple : bilan sanguin, échocardiographie, scanner, IRM, ponction lombaire et myélogramme.

- la greffe :

Tu seras hospitalisé(e) pendant plusieurs semaines, dans une chambre dans l'unité des soins protégés de façon à te protéger des microbes de l'extérieur. Tes parents pourront être avec toi pendant toute la journée et ils devront s'habiller comme les infirmières pour rentrer dans ta chambre.

D'abord, tu recevras un traitement avec chimiothérapie à forte dose. Ce traitement entrainera une aplasie prolongée.

Ensuite, tu recevras ta greffe (les cellules prélevées par cytophérèse et décongelées le jour de la greffe), par le cathéter comme une transfusion.

Dans les semaines qui suivent, tu pourras avoir des effets secondaires comme des douleurs, des nausées, des vomissements, une fatigue, de la fièvre, une **mu-cite** (aphtes) de la diarrhée. Tes médecins te donneront des médicaments pour diminuer tous ces effets.

Nous pourrons dire que tu sors d'aplasie quand le chiffre de tes globules blancs aura remonté.

- le retour à domicile :

Tu rentreras à la maison quand tu seras sorti(e) d'aplasie et que ton médecin pensera que ton état général est satisfaisant. Il faudra respecter certaines règles de vie et tu devras prendre certains médicaments de façon régulière.

Tu seras suivi(e) en consultation par le médecin qui te suit habituellement. Tu pourras avoir d'autres traitements après la greffe comme des séances de rayons (radiothérapie).

Dans les premiers mois qui suivent la greffe, tu continueras ta scolarité à domicile. Tu verras avec ton médecin, à quel moment tu pourras retourner dans ton établissement scolaire et reprendre progressivement tes activités.



Glossaire

Autogreffe de cellules souches hématopoïétiques : Procédure par laquelle sont injectées par transfusion les propres cellules souches hématopoïétiques (cellules autologues) d'un patient. Le patient a auparavant reçu une chimiothérapie haute dose qui a détruit sa moelle osseuse. Cette procédure permet de diminuer la durée d'aplasie liée à la chimiothérapie haute dose.

Aplasie : On parle d'aplasie lorsque la moelle osseuse ne produit plus les cellules du sang. Le manque de globules rouges (anémie), pourrait être compensé par des transfusions de globules rouges. Le manque de plaquettes pourrait être pallié par des transfusions de plaquettes. Il n'existe pas en général de transfusions de globules blancs. En cas d'infection souvent fréquente en période d'aplasie, le patient recevra un ou plusieurs antibiotiques.

Chambre stérile ou chambre protégée avec flux laminaire : L'air débarrassé de ses microbes par un filtre, est injecté en permanence de façon laminaire (les filets d'air sont tous parallèles ce qui évite aux microbes déposés sur le sol de retourner dans l'atmosphère) dans la chambre. En raison de l'existence d'un gradient de pression entre la chambre et l'extérieur, l'air circule de la chambre vers l'extérieur du service .

Endocrinologie : C'est la science de la médecine qui étudie les hormones. Son nom signifie : la science (logos) de la sécrétion (crine) interne (endo). Elle étudie de très nombreux phénomènes physiologiques, car les hormones interviennent dans de nombreuses fonctions chez tous les organismes dont l'Homme : la nutrition; la croissance, avec les différentes hormones de croissance; la reproduction ; la régulation de la température corporelle, avec les hormones thyroïdiennes; la régulation des cycles circadiens avec la mélatonine.

Mucite (ou aphtes) : C'est une inflammation d'une muqueuse c'est à dire le tissu qui recouvre l'intérieur des cavités (ex : la bouche). Cette inflammation est le plus souvent provoquée par le traitement (radiothérapie, chimiothérapie). La mucite s'accompagne d'une gêne ou même d'une impossibilité de déglutir, et de douleurs plus ou moins importantes qui peuvent nécessiter l'utilisation d'antalgiques forts (ex: morphine). Cette inflammation est accentuée par les infections simultanées, d'où l'importance de la désinfection préalable et des soins de bouche réguliers.

Polynucléaires neutrophiles : Sont chargés de la défense de l'organisme contre les infections dues à des bactéries, des champignons microscopiques ou des parasites, des cellules malades ou encore des cellules étrangères.

Sonde digestive naso-gastrique : Le sondage gastrique est l'introduction d'un petit tuyau souple dans l'estomac par voie nasale (sondage naso-gastrique) pour en évacuer son contenu ou pour administrer des produits directement dans l'estomac.

