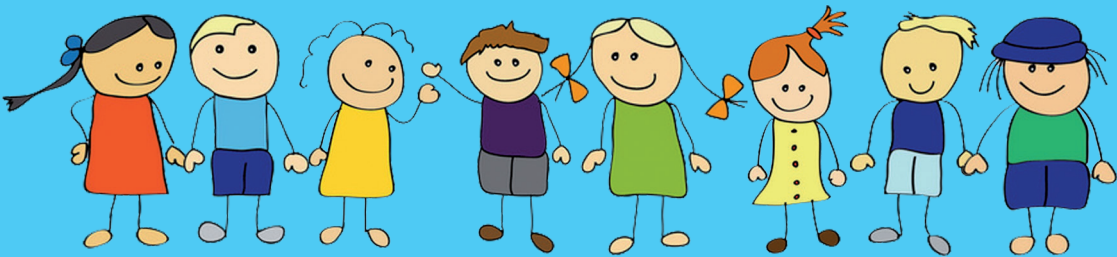


Note information

le don de moelle osseuse pour la greffe d'un frère ou d'une soeur

(Enfant 6 - 10 ans)



CHU de Montpellier
Hôpital Arnaud de Villeneuve
Pôle Femme, Mère, Enfant
371, Avenue du Doyen Gaston Giraud
34295 Montpellier cedex 5
Tél : 04 67 33 64 22
www.chu-montpellier.fr

Bonjour.....,

Les docteurs pensent qu'une greffe de moelle est le meilleur traitement pour guérir ton frère, ta sœur malade. Cela veut dire qu'ils veulent remplacer **la moelle** malade de tes os par la moelle d'une personne en bonne santé.

La prise de sang que tu as faite, a montré que tu pouvais donner ta moelle.



Les docteurs vont t'expliquer comment se passe le don.

Tu pourras leur poser toutes les questions que tu veux.

Quand tu auras bien compris ce qu'est le don de moelle, nous te demanderons si tu es d'accord.

Avant de donner ta moelle, il faudra que :

- Tu vois le docteur qui va t'endormir.
- Tu fasses une radio des poumons et un examen du cœur.
- Tu fasses une nouvelle prise de sang.
- Tu rencontres le psychologue, une personne avec qui tu pourras parler de tout ce qui se passe pour toi et pour ton frère ou ta sœur malade.
- Tu rencontres avec tes parents des personnes qui connaissent bien le don de moelle, qui verront si tu as bien compris et si tu es d'accord pour donner ta moelle.

Pour donner ta moelle :

- Tu passeras une première nuit à l'hôpital des enfants. Un de tes parents pourra dormir avec toi.
- Tu iras au bloc opératoire où tu seras endormi(e). Le médecin prendra de la moelle par piqûres dans tes os du bassin. Ton corps fabriquera très vite une nouvelle moelle.
- Tes parents viendront te retrouver en salle de réveil et tu retourneras dans ta chambre.
- Les docteurs donneront ta moelle à ton frère ou ta sœur.
- Tu passeras une nouvelle nuit à l'hôpital et tu rentreras à ta maison.

Tu pourras avoir un peu mal aux fesses pendant quelques jours. Les docteurs te donneront des médicaments pour te soulager et du fer pour que tu ne sois pas trop fatigué(e).

Tu reverras encore une fois le docteur en consultation un mois après le don pour qu'il voie que tu vas bien.



Glossaire

ADN/ acide désoxyribonucléique : longue double chaîne de molécules en spirale qui compose les chromosomes. On parle aussi d' hélice d' ADN. L'ADN se trouve dans le noyau de chaque cellule du corps.

Allogreffe de cellules souches hématopoïétiques : Procédure par laquelle la moelle osseuse malade est remplacée par une moelle osseuse (greffon allogénique) de quelqu'un qui est en bonne santé (le donneur). Ce n'est pas du tout un acte chirurgical comme une greffe d'organe. C'est une simple transfusion. Cette fois au lieu de transfuser un produit fini comme les plaquettes ou les globules rouges, il sera transfusé une sorte d'usine: une usine qui va fabriquer à la place de la moelle osseuse du malade, les plaquettes, les globules rouges, mais aussi les globules blancs

Conditionnement ou chimiothérapie de préparation à une allogreffe : Il s'agit d'une chimiothérapie et/ou d'une radiothérapie ayant pour objectif de détruire les cellules de la moelle osseuse du patient afin de permettre aux nouvelles cellules souches hématopoïétiques provenant du donneur de s'implanter. Cependant avant que de nouvelles cellules souches prennent la relève, le patient est en général vulnérable aux infections et toutes les précautions devront donc être prises pour éviter ces infections qu'elles soient dues à des bactéries, à des virus, à des champignons.

Chimérisme : permet de connaître la proportion de globules blancs du donneur et du receveur dans le sang et dans la moelle.

HLA ou «Human Leucocyte antigens ou antigène Leucocytaire Humain : Un antigène est une substance qui agit comme un marqueur qui est propre à chaque patient, un peu comme les empreintes digitales. Il suffit d'une analyse sanguine pour obtenir le typage HLA d'un malade. Dans le cadre de la recherche d'un donneur en vue d'une allogreffe , le but visé est de trouver une SUPP 3 PRE/003-20/0 compatibilité HLA entre le patient et le donneur potentiel. Pour être un donneur HLA compatible, il n'est pas nécessaire que les groupes sanguins du donneur et du receveur soient identiques.

Moelle osseuse : C'est le tissu spongieux qui se trouve dans la partie creuse des os. C'est là que toutes les cellules du sang sont produites. Il ne faut pas confondre la moelle osseuse avec la moelle épinière qui est à l'origine de tous les nerfs à la sortie de la colonne vertébrale pour commander les muscles.

