

## Consignes particulières à destination des patients diabétiques

L'examen TEP ne pourra pas être réalisé si votre diabète n'est pas équilibré.

Pour les patients diabétiques insulino-dépendants, le jour de l'examen, vous devez :

- suivre les indications qui vous seront données par la secrétaire qui fixera votre rendez-vous.

Pour les patients diabétiques non insulino-dépendants (traitement par voie orale), le jour de l'examen, vous devez :

- prendre vos médicaments mais vous devez rester à jeun (six heures avant l'examen).
- prévoir une collation pour l'après-examen.

## Ce que vous devez apporter :

Les derniers examens réalisés :

- Scanners, IRM, TEP/FDG, échographies, radios, résultats biologiques.
- Votre carte Vitale, votre carte de Mutuelle et une pièce d'identité.

## Une équipe vous accueille

Elle sera à votre écoute, veillera à votre confort et vous rassurera en vous tenant informé(e) tout au long de votre passage dans le service.

### • Service de Médecine Nucléaire :

Hôpital Gui de Chauliac  
5<sup>ème</sup> étage  
80 avenue Augustin Fliche  
34295 Montpellier cedex 5

### • Accueil - Prise de rendez-vous :

Tél. **04 67 33 02 06** de 7h30 à 16h30

### • Une équipe vous accueille :

**Pour venir :**

- TRAM : ligne 1

Arrêt Universités des Sciences et des Lettres

- Autoroute en provenance de Nîmes : Sortie Vendargues, suivre Millau puis Hôpitaux-Facultés
- Autoroute en provenance de Béziers : Sortie St Jean-de-Vedas, suivre Hôpitaux-Facultés

### • Si vous souhaitez plus d'informations

vous pouvez consulter notre site :

<http://scinti.edu.umontpellier.fr>



Département de **Médecine Nucléaire**

Coordonateur :  
**Pr Denis MARIANO-GOULART**

# La scintigraphie TEP/FDG

## Conseils pratiques aux patients



**CHU de Montpellier**  
Hôpital Gui de Chauliac  
Pôle Neurosciences Tête et Cou  
80 avenue Augustin Fliche  
34295 Montpellier cedex 5

[www.chu-montpellier.fr](http://www.chu-montpellier.fr)

## Qu'est-ce qu'une scintigraphie TEP ?

La Tomographie à Emission de Positons (TEP) est un examen scintigraphique dont le principe est simple :

- Il s'agit de détecter dans le corps des sites de fixation d'un traceur légèrement radioactif, injecté par voie intraveineuse.
- Cet examen est sans danger et ne provoque pas d'allergie.
- Il est indolore et atraumatique.
- Il n'existe pas de contre-indication.
- Si vous êtes enceinte ou si vous avez un retard de règles, signalez-le dès réception de votre convocation.

## Quelle est la durée de l'examen ?

Pour la plus grande majorité des patients, il est nécessaire de prévoir une durée de présence de 3 heures environ.

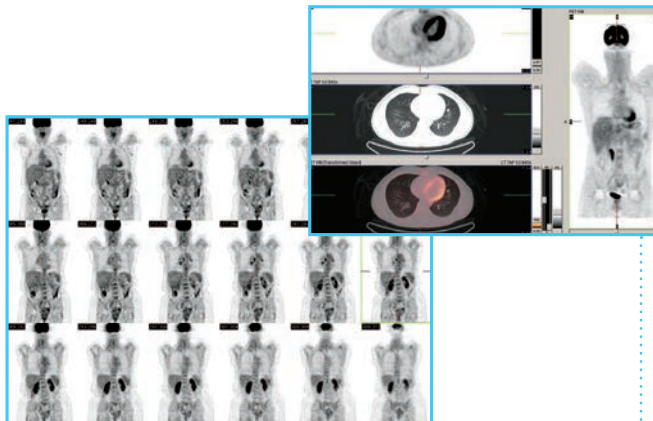


## Comment l'examen se déroule-t-il ?

A votre arrivée dans le service, vous serez installé(e) dans un box par un manipulateur en électroradiologie :

- Une perfusion sera posée.
- Une injection intraveineuse sera pratiquée par le manipulateur.
- Après l'injection, vous resterez au repos pendant 60 mn sans bouger, ni parler ou lire.
- Ce temps de repos écoulé, les images seront réalisées sous l'appareil TEP (15 mn environ).
- 30 minutes environ après la fin de votre examen, le médecin nucléaire qui a analysé vos images vous proposera de le rencontrer en consultation, puis vous libérera.

## Que deviennent les images et le compte-rendu de l'examen ?



Les images et le compte-rendu seront adressés directement au médecin qui a prescrit l'examen dans un délai de 24 heures.

## Y'a t'il une préparation spéciale pour cet examen ?

Afin de garantir le bon déroulement de l'examen et d'en assurer la qualité diagnostique maximale, il vous est demandé de respecter les consignes ci-après :

- Il est impératif d'être à jeun depuis au moins **6 heures** (sauf TEP au DOTATOC).
- Prenez vos médicaments habituels.
- Pas d'exercice physique intense ou sport au cours des 24 heures précédant l'examen.
- Prévoyez des vêtements dépourvus d'éléments métalliques.
- Merci d'apporter une bouteille d'eau plate.

