

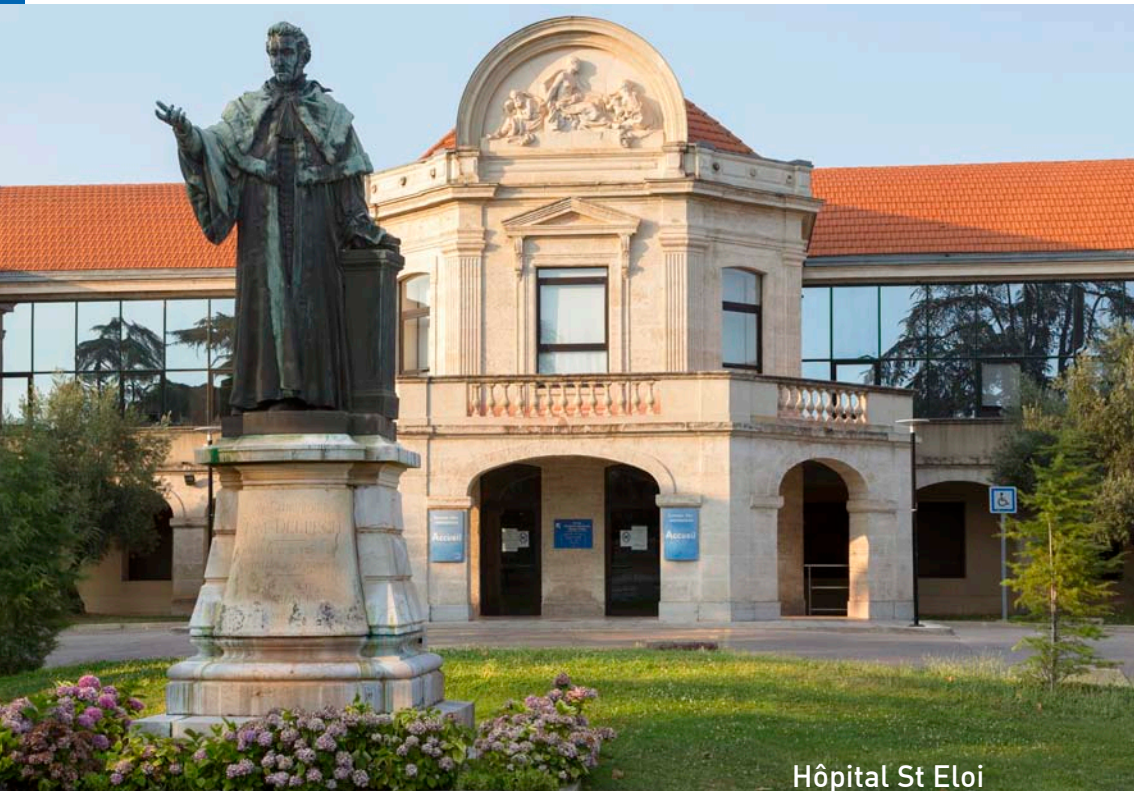
Nom :

N° de dossier :



# VOTRE SUIVI EN CHIMIOTHÉRAPIE

Pôle Cliniques Médicales  
Unité Oncologie Médicale



**Hôpital St Eloi**

80 avenue Augustin Fliche  
34295 Montpellier cedex 5

# Sommaire

Numéros de téléphone utiles .....	p. 3
Comprendre la chimiothérapie .....	p. 5
Les effets secondaires du traitement .....	p. 9
Troubles sanguins .....	p. 10
Altération du goût : nausées, vomissements .....	p. 12
Altération des muqueuses .....	p. 13
Trouble du transit - diarrhées et constipation .....	p. 14
Chute des cheveux .....	p. 15
Altération de la peau et des ongles .....	p. 16
Troubles neurologiques .....	p. 16
Vivre avec sa chimiothérapie .....	p. 17
Conseils diététiques .....	p. 17

# Numéro de Téléphone Utiles

Secrétariat oncologie médicale :

Tél. : 04 67 33 01 37

Fax : 04 67 33 23 10

Service oncologie médicale jour

Du lundi au vendredi de 8h30 à 19h

Tél. : 04 67 33 22 77

Fax : 04 67 33 22 76

Service oncologie - Hospitalisation complète

Nuit et week-end

Tél. : 04 67 33 78 90

Nom de l'oncologue ou médecin de service :

.....

Tél. : .....

Fax : .....

Nom du médecin généraliste :

.....

Tél. : .....

Fax : .....

Nom de l'infirmier libéral :

.....

Tél. : .....

Fax : .....

Nom de l'ambulancier : .....

Tél. : .....

Fax : .....

# Département d'Oncologie Médicale

## Médecins

Pr Marc YCHOU  
Pr Eric ASSENAT  
Dr Delphine TOPART  
Dr Marie LARUELLE  
Dr Clothilde LINDET-BOURGEOIS  
Dr Thierry MAZARD



## Secrétariat :

04 67 33 01 37

## Chef de Clinique

Dr Marie DUPUY

## Cadre de Santé

Mme Laurence BUSSÉ  
Mme Laure SANCHEZ

Hospitalisation de jour : 04 67 33 23 06  
Hospitalisation complète: 04 67 33 78 93

## Psychologues

Mme Lydwine ALRIC  
Mme Hélène SIGAUD



04 67 33 02 67

# Comprendre la chimiothérapie

## Qu'est ce qu'une tumeur ?

Les cellules sont les constituants de base des organes qui composent un être humain. Un organe normal se renouvelle régulièrement grâce à un équilibre permanent entre des cellules qui se reproduisent et des cellules qui meurent. Une tumeur apparaît lorsque les cellules d'un organe deviennent anormales et se reproduisent sans contrôle.

Une tumeur peut être bénigne ou maligne (cancer). Lorsqu'une tumeur est maligne, les cellules qui la composent se reproduisent rapidement et ont pour propriété de pouvoir envahir d'autres tissus de l'organisme (métastase).

## Qu'est ce que la chimiothérapie ?

Le terme de «chimiothérapie» désigne l'ensemble des médicaments qui ont pour propriété de détruire des cellules qui se multiplient rapidement. Il existe donc plusieurs médicaments de chimiothérapie qui peuvent être utilisés seul ou en association. La décision de votre médecin oncologue de vous administrer tel ou tel produit dépend :

- du type de tumeur,
- du stade de développement,
- de votre état général,
- des traitements que vous avez éventuellement déjà reçus.

## Quels sont les buts de la chimiothérapie ?

En fonction du type de tumeur de son stade de développement, la chimiothérapie est utilisée pour :

- Réduire la taille et permettre un traitement local moins important.
- Empêcher l'extension.
- Détruire les cellules tumorales qui peuvent avoir migré de la tumeur d'origine dans une autre partie du corps.
- Diminuer les symptômes.

Il existe d'autres types de traitements qui peuvent être associés à la chimiothérapie :

- La chirurgie.
- La radiothérapie : traitement local du cancer par émission de rayons dirigés vers la tumeur pour la détruire.
- Les thérapies ciblées.

## Avec quelle fréquence et pendant combien de temps la chimiothérapie est-elle utilisée ?

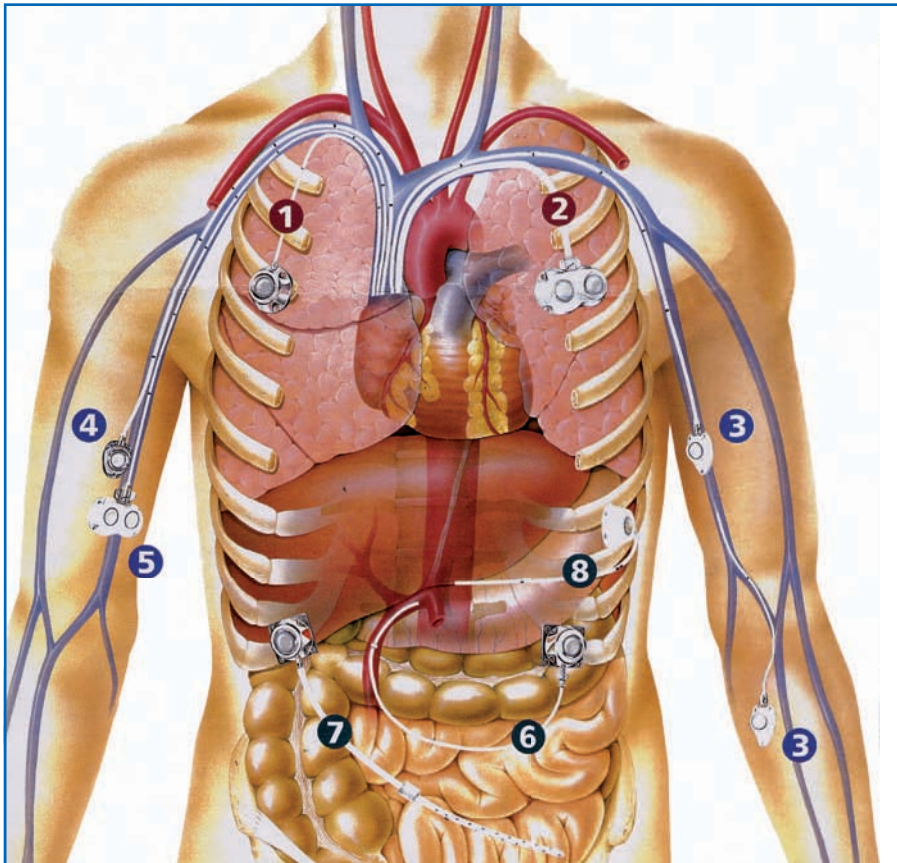
La fréquence et la durée de votre chimiothérapie dépendent du type de tumeur, des objectifs du traitement, des médicaments utilisés et de la réaction de votre organisme. La chimiothérapie est souvent donnée par cure ou cycle d'un ou plusieurs jours suivis d'une période de repos. Entre deux cures, un intervalle de une à quatre semaines est nécessaire. Le nombre de cure est adapté à chaque malade.

## Comment est-elle administrée ?

- L'administration se fait généralement par voie intra-veineuse :
  - > le plus souvent grâce à une chambre implantable ou port-à-cath (PAC).
  - > parfois sur les veines de l'avant bras.
- L'administration peut parfois se faire par voie orale (chimiothérapie sous forme de comprimés).

# La chambre implantable

La chambre implantable est un boîtier situé sous la peau au niveau de la partie haute de la poitrine. Il est relié à un cathéter placé dans une veine. Le cathéter est placé, sous anesthésie locale, par un chirurgien, au bloc opératoire, dans la veine jugulaire puis est relié à la chambre implantable fixée sous la peau. Les fils de l'intervention (cicatrice de 3 à 4 cm) sont retirés 10 à 15 jours après par l'infirmière. Une fois la cicatrisation obtenue, il ne nécessite pas de soin particulier. Lors de vos traitements, l'infirmière vous perfuse en piquant la chambre implantable avec une aiguille spéciale. Une anesthésie locale vous sera proposée à l'aide d'un patch appliqué une heure avant la perfusion. La chambre implantable ou PAC permet de s'habiller, faire du sport, se baigner, voyager, (etc...) sans problème.



## **La chimiothérapie peut-elle être associée avec le traitement des maladies courantes ?**

Votre médecin généraliste ou votre spécialiste peuvent prescrire certains médicaments sans interférer avec la chimiothérapie. Quelques associations sont à éviter, soit entre les médicaments, soit entre médicaments et certains aliments ou boissons. C'est pour cela que votre médecin généraliste doit être au courant de votre chimiothérapie. De même, l'oncologue doit connaître tous les médicaments que vous pouvez être amené à prendre.

## **Quelles sont les différentes étapes avant l'administration d'une chimiothérapie ?**

- Le médecin réalise l'examen clinique et vérifie le bilan sanguin. En fonction des résultats, il prescrit la chimiothérapie adaptée au patient.
- La prescription est ensuite adressée au pharmacien qui vérifie l'ordonnance et prépare les produits dans une unité spécialisée. La chimiothérapie est ensuite acheminée dans le service pour être administrée.

## **Continuer à travailler pendant la chimiothérapie est-il possible ?**

Une activité professionnelle n'est pas incompatible avec la chimiothérapie ; elle dépendra des effets secondaires.



# Comment évaluer l'efficacité de la chimiothérapie ?

Votre médecin utilise plusieurs méthodes pour mesurer l'efficacité du traitement et mieux le guider. Vous aurez fréquemment des examens cliniques, des tests sanguins et des examens radiologiques. N'hésitez pas à demander à votre médecin les résultats de ces examens.

## Les effets secondaires du traitement

### Qu'est ce qui provoque les effets secondaires ?

Les médicaments anti-tumoraux ont une action sur les cellules cancéreuses car ces dernières se multiplient rapidement. Mais certaines cellules saines de l'organisme ont également la propriété de se multiplier rapidement, et peuvent donc être touchées par votre traitement. Ce phénomène explique les effets secondaires que vous pouvez ressentir en cours de traitement :

- Troubles sanguins,
- nausées, vomissements,
- altération des muqueuses,
- troubles du transit intestinal,
- altération des phanères : cheveux, peau, ongles,
- troubles neurologiques.

**Tous ces symptômes n'apparaissent pas obligatoirement et régressent en majorité après l'arrêt de la chimiothérapie.**

# Troubles sanguins

La chimiothérapie peut faire baisser de manière plus ou moins importante les trois types de cellules sanguines produites par la moelle osseuse : les globules blancs (ou leucocytes), les globules rouges, les plaquettes.

Cette diminution dépend des produits et des doses utilisés. Cette baisse est néanmoins très classique, gérable et transitoire, elle peut être surveillée par des prises de sang (numération formule sanguine) régulières. Elle survient aux environs du 10<sup>ème</sup> jour après le début de la cure. Dans tous les cas, une numération formule sanguine sera réalisée avant le début de chaque nouvelle cure afin de vérifier si l'on peut vous administrer le traitement ou s'il faut le reporter de quelques jours. Aucun régime particulier n'est utile pour favoriser la remontée des trois types de cellules ou empêcher leur baisse.

## ■ La baisse des globules blancs correspond à la leucopénie ou neutropénie.

Les globules blancs sont destinés à lutter contre les infections ; leur baisse augmente le risque de fièvre et d'infection. Si vous avez une baisse de globules blancs sans fièvre, il n'y a pas lieu de prendre des antibiotiques ; les seules précautions à prendre sont d'éviter les transports en communs, les lieux publics et les contacts avec les personnes porteuses d'un rhume, d'une grippe, d'une autre infection, et avec les enfants ayant une maladie infantile (surtout la varicelle).

Il est nécessaire d'avoir une alimentation bien cuite. Devant l'un des signes suivants : fièvre, frissons, infection (toux excessive, brûlures urinaires, abcès...), prévenez rapidement votre médecin afin d'instituer un traitement antibiotique.

■ **La baisse des globules rouges et de l'hémoglobine correspond à une anémie.**

Les symptômes peuvent être une pâleur, une fatigue, un essoufflement à l'effort, parfois des étourdissements ; signalez-les à votre médecin. Une transfusion de globules rouges peut parfois s'avérer nécessaire.

Il existe également, dans certains cas, la possibilité de vous prescrire des facteurs de croissance des globules rouges (EPO).

## QUELQUES CONSEILS

- En cas de saignement, de fièvre ou d'infection, consulter rapidement votre médecin.
- Pas d'ASPIRINE sans avis médical préalable.
- Utiliser une brosse à dent souple.
- Un bon état dentaire est important avant tout traitement.
- Si vous avez besoin de soins dentaires, référez-en d'abord à votre médecin.

## Altération du goût, nausées, vomissements

---

- Le traitement peut entraîner une modification du goût avec notamment un goût métallique de certains aliments. Cette altération est en général temporaire et réversible.
- Le traitement peut également entraîner une modification de la perception des odeurs.
- Les nausées et vomissements sont courants en cours de chimiothérapie et peuvent être majorés par l'anxiété et la peur. Ils peuvent apparaître dès le premier traitement. Certains médicaments entraînent plus de vomissements que d'autres. Les traitements antiémétiques ont pour but de prévenir et limiter les nausées ou les vomissements. Ils sont utilisés le jour de la cure par voie intraveineuse et sont poursuivis par voie orale à domicile pendant 2 à 5 jours suivant la cure.

### QUELQUES CONSEILS

- Boire froid, privilégier les aliments froids.
- Sucrer des bonbons mentholés.
- Faire des exercices de relaxation avant et pendant le traitement.
- Pendant la perfusion, regarder la télévision, écouter la radio, se distraire...
- Si nausées : ne pas se forcer à manger, préférer les aliments qui vous font plaisir.
- Si les aliments paraissent fades, pensez aux épices, fines herbes...
- Si les aliments paraissent acides, préparer les légumes en béchamel et les fruits en mousse...

# Altération des muqueuses

---

## La muqueuse buccale

La chimiothérapie peut irriter les muqueuses de la bouche, de la gorge plus rarement de l'œsophage (brûlures, aphtes), et provoquer des réactions douloureuses. Grâce à une bonne hygiène de votre bouche, vous pouvez en prévenir ou guérir les effets.

### QUELQUES CONSEILS

- Se brosser les dents avec une brosse à dent souple.
- Faire des bains de bouche après chaque repas (bicarbonate de soude).
- Éviter les aliments trop épicés ou acides (jus de citron, vinaigrette, moutarde), crudités, fruits secs (noix, cacahuètes, etc...).
- Sucrer des glaçons, glace pilée, des glaces à l'eau ou des sorbets.

## La muqueuse oculaire

La chimiothérapie peut irriter les conjonctives et provoquer les larmoiements, une sensibilisation à la lumière et parfois une baisse transitoire de l'acuité visuelle.

### QUELQUES CONSEILS

- Bien se nettoyer les yeux.
- Porter des lunettes de soleil.
- En référer à votre médecin.

## La muqueuse vaginale

La chimiothérapie peut induire une sécheresse ou une irritation vaginale.

### QUELQUES CONSEILS

- Faire fréquemment une toilette vaginale en utilisant des savons neutres.
- En référer à votre médecin en cas de symptômes.

## La muqueuse rectale

La chimiothérapie peut parfois provoquer des poussées hémorroïdaires.

### QUELQUES CONSEILS

- Eviter de manger des aliments épicés.
- Favoriser un transit intestinal régulier.

## Troubles du transit

Certains médicaments peuvent entraîner une diarrhée ou une constipation.

En cas de diarrhée, il faut :

- Boire en grande quantité (au moins 2 litres d'eau ou de bouillon/soupe par jour).
- Eviter les fruits et laitages, préférer riz, pâtes, légumes verts.
- En parler à votre médecin si la diarrhée se prolonge.

En cas de constipation, il faut :

- Manger des aliments riches en fibres : fruits, pain au son, pruneaux...
- Boire en grande quantité.
- Ne jamais prendre de laxatif sans avis médical.

## QUELQUES CONSEILS

- Boire en grande quantité.
- Avoir une alimentation équilibrée.
- Parlez-en à votre médecin si les troubles du transit se prolongent

## Chute des cheveux

Les médicaments de chimiothérapie agissent également sur les cellules saines à l'origine des poils et des cheveux. Certains d'entre eux entraînent une chute des cheveux appelée alopecie. De même, cils, sourcils et poils pubiens peuvent tomber. La chute des cheveux débute en général deux à trois semaines après la première perfusion. Des démangeaisons, des picotements voir des douleurs peuvent être ressentis avant et au moment de la chute. Cette alopecie est temporaire et réversible. Les cheveux recommencent à pousser quelques semaines après l'arrêt du traitement.

## QUELQUES CONSEILS

- Si le traitement doit entraîner une chute de cheveux : Faire une coupe de cheveux plus courte que d'habitude, éviter les permanentes, les décolorations et les teintures.
- Vous pouvez bénéficier d'une prescription médicale de perruque, selon le degré de l'alopecie, qui pourra être choisie avant le début de traitement. Celle-ci est prise en charge par l'assurance maladie à hauteur de 125 euros ; le complément pourra être fait par la mutuelle.

# Altération de la peau et des ongles

---

## La peau

Une photosensibilité peut se développer au cours des traitements : les expositions solaires devront être modérées.

Certains médicaments peuvent irriter et provoquer des modifications de la peau, notamment :

- Sécheresse cutanée.
- Desquamation des paumes de mains et des plantes de pieds.
- Pigmentation de la peau.

## Les ongles

Ils peuvent devenir striés ou cassants de façon transitoire, comme la peau ils peuvent se pigmenter.

### QUELQUES CONSEILS

- Eviter les expositions solaires prolongées.
- Bien hydrater votre peau.
- Signaler tout problème à votre médecin.

# Troubles neurologiques

---

## Fourmillements des mains et des pieds

Certains produits de chimiothérapie peuvent provoquer l'apparition de fourmillements au niveau des mains et des pieds.

Signalez le à votre médecin.

## Hypersensibilité au froid

Certains produits de chimiothérapie peuvent provoquer une hypersensibilité au froid. Eviter dans ce cas les boissons glacées et tout contact au froid.



# Vivre avec sa chimiothérapie

La chimiothérapie peut être fatigante de façon plus ou moins intense selon les protocoles et selon les individus. La poursuite d'une activité professionnelle est parfois possible.

Pendant le traitement vous pouvez continuer à pratiquer une activité physique si vous le souhaitez. Tous les efforts non violents sont permis.

Les voyages sont également possibles et dépendent des traitements.

Il n'y a pas de risque de contagion pour ceux qui vous entourent.

## QUELQUES CONSEILS

- Ne vous isolez pas, vous n'êtes pas contagieux.
- Repos si nécessaire.
- Règles d'hygiène habituelles.
- L'équipe soignante est à votre écoute pour toute question.
- Un soutien psychologique peut vous être proposé ainsi qu'à votre famille.

## Conseils diététiques

Pendant le traitement de chimiothérapie, il est possible de manger comme d'habitude et ce que l'on souhaite en privilégiant toutefois une alimentation équilibrée. L'alcool n'est pas interdit mais il est à consommer avec modération.

## QUELQUES CONSEILS

- Privilégier une alimentation équilibrée.
- En cas de perte d'appétit, favoriser plusieurs petits repas.

Cure ..... Du..... Au.....

Abord veineux :                      Périphérique                       Central

## PROTOCOLE

Produit	Dose	Jour d'administration

Vos prochains rendez-vous : .....

.....

.....

Autres examens à effectuer le : .....

.....

.....



Cure ..... Du..... Au.....

Abord veineux : Périphérique  Central

## PROTOCOLE

Produit	Dose	Jour d'administration

Vos prochains rendez-vous : .....

.....

.....

Autres examens à effectuer le : .....

.....

.....



Cure ..... Du ..... Au .....

Abord veineux : Périphérique  Central

## PROTOCOLE

Produit	Dose	Jour d'administration

Vos prochains rendez-vous : .....

.....

.....

Autres examens à effectuer le : .....

.....

.....



Cure ..... Du ..... Au .....

Abord veineux : Périphérique  Central

## PROTOCOLE

Produit	Dose	Jour d'administration

Vos prochains rendez-vous : .....

.....

.....

Autres examens à effectuer le : .....

.....

.....





Cure ..... Du..... Au.....

Abord veineux : Périphérique  Central

## PROTOCOLE

Produit	Dose	Jour d'administration

Vos prochains rendez-vous : .....

.....

.....

Autres examens à effectuer le : .....

.....

.....



Cure ..... Du ..... Au .....

Abord veineux : Périphérique  Central

## PROTOCOLE

Produit	Dose	Jour d'administration

Vos prochains rendez-vous : .....

.....

.....

Autres examens à effectuer le : .....

.....

.....



Cure ..... Du..... Au.....

Abord veineux :                      Périphérique                       Central

## **PROTOCOLE**

Produit	Dose	Jour d'administration

Vos prochains rendez-vous : .....

.....

.....

Autres examens à effectuer le : .....

.....

.....

# Observations - Remarques durant la cure

.....

.....

.....

.....

.....

.....

.....

.....

.....

.....

.....

.....

.....

.....

.....

.....

.....

.....

.....

.....

.....

.....

.....

# Questions à poser au médecin, à l'infirmière

.....

.....

.....

.....

.....

.....

.....

.....

.....

.....

.....

.....

.....

.....

.....

.....

.....

.....

.....

.....

.....

.....

.....

Cure ..... Du..... Au.....

Abord veineux : Périphérique  Central

## PROTOCOLE

Produit	Dose	Jour d'administration

Vos prochains rendez-vous : .....

.....

.....

Autres examens à effectuer le : .....

.....

.....





Cure ..... Du ..... Au .....

Abord veineux : Périphérique  Central

## PROTOCOLE

Produit	Dose	Jour d'administration

Vos prochains rendez-vous : .....

.....

.....

Autres examens à effectuer le : .....

.....

.....



Cure ..... Du ..... Au .....

Abord veineux : Périphérique  Central

## PROTOCOLE

Produit	Dose	Jour d'administration

Vos prochains rendez-vous : .....

.....

.....

Autres examens à effectuer le : .....

.....

.....



Cure ..... Du..... Au.....

Abord veineux :                      Périphérique                       Central

## **PROTOCOLE**

Produit	Dose	Jour d'administration

Vos prochains rendez-vous : .....

.....

.....

Autres examens à effectuer le : .....

.....

.....



Cure ..... Du ..... Au .....

Abord veineux : Périphérique  Central

## PROTOCOLE

Produit	Dose	Jour d'administration

Vos prochains rendez-vous : .....

.....

.....

Autres examens à effectuer le : .....

.....

.....





Cure ..... Du ..... Au .....

Abord veineux : Périphérique  Central

## PROTOCOLE

Produit	Dose	Jour d'administration

Vos prochains rendez-vous : .....

.....

.....

Autres examens à effectuer le : .....

.....

.....





**Pôle Cliniques Médicales  
Unité Oncologie Médicale  
Hôpital St Eloi  
81 avenue du Doyen Gaston Giraud  
34295 Montpellier cedex 5**